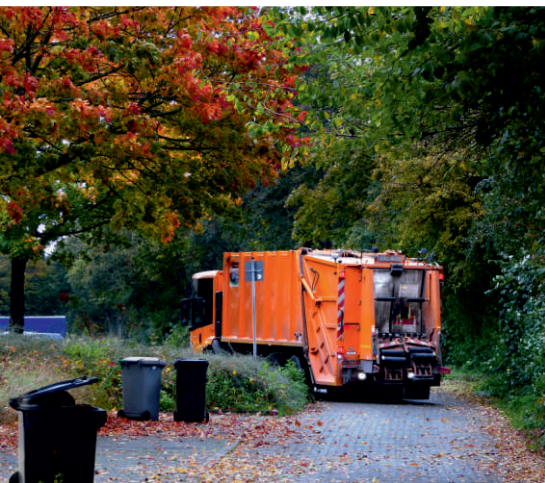




ŽĎÁR NAD SÁZAVOU: Hodnocení nákladů životního cyklu při nastavení svozu směsného komunálního odpadu



Zadavatel:

Žďár nad Sázavou



Název VZ:

**Skládkování a energetické využití SKO
pro město Žďár nad Sázavou**

K VEŘEJNÉ ZAKÁZCE

Širší společenské zájmy:

druhá část veřejné zakázky se týkala energetického využití směsného komunálního odpadu

Hodnocení nabídek:

Aspekty odpovědného zadávání: hodnocení nákladů životního cyklu.

Druh řízení:

otevřené nadlimitní

Žďár nad Sázavou ležící v kraji Vysočina s přibližně 20 tisíci obyvateli považuje odpovědné veřejné zadávání za jeden z důležitých nástrojů naplňování vize udržitelného rozvoje města. Již tradičně začátkem roku realizuje setkání s dodavateli, kde jim formou osobní prezentace představuje plán zakázek města na daný rok a k vybraným zakázkám i předběžné tržní konzultace. Dále požaduje férové vztahy v dodavatelském řetězci a dodržování pracovní-právních předpisů. U významných investičních akcí se v místě realizace stavby konají přednášky, besedy či exkurze pro veřejnost i žáky a studenty s cílem podnítit zájem o vzdělání v technických oborech, případně umožnit praxi studentům a vypracovat absolventské práce. U zakázek na projekční a architektonické služby zadavatel požaduje zohlednění environmentálních aspektů a upřednostňování ekologicky šetrných řešení staveb (omezení spotřeby, energií, vody, surovin, omezení produkce znečišťujících látek, odpadů a uhlíkové stopy, využití recyklátů, využívání vhodných materiálů).


V roce 2021 město vyhlásilo veřejnou zakázku na [Skládkování a energetické využití SKO pro město Žďár nad Sázavou](#) s cílem část směsného komunálního odpadu přeměnovat ze skládky k energetickému využití. Zadavatel se tak rozhodl s ohledem na platnou legislativu a zvyšující tlak na odklání odpadů ze skládek, ale i z pohledu ekonomického. Na začátku proběhly kalkulace týkající se produkce odpadů celkově a ceny vývozu odpadů na skládku a na druhé straně ceny za svoz směsného komunálního odpadu do Zařízení pro energetické využití odpadů (ZEVO). Na základě těchto výpočtů město mělo přehled, kolik zaplatí za skládkování a kolik za odvoz do ZEVO k energetickému využití odpadů. Následoval zkušební svoz

do ZEVO Brno, aby město poznalo reálné náklady a z těchto dat namodelovalo dopravní a manipulační náklady. Vývoz každého naplněného vozidla do ZEVO Brno by však pro město nebylo za současných podmínek ekonomické. Nyní jsou náklady ekonomicky obhajitelné především pro tu část odpadů, které překročí množstevní limit (podle počtu občanů města) umožňující využít sníženou sazbu státního skladovacího poplatku.


Rozdělení VZ a způsob hodnocení

Zadavatel veřejnou zakázku rozdělil na dvě části:

1. **Odstranění směsného komunálního odpadu jeho uložením na skládce (skládkování)**, předmětem bylo odstranění směsných komunálních odpadů z města Žďár nad Sázavou uložením na skládce s předpokládanou hodnotou 24.000.000 Kč bez DPH. Účastník předkládal vyplněný návrh smlouvy, který byl přílohou zadávací dokumentace a v rámci další přílohy vyplnil *Výpočet Nákladů životního cyklu pro 1. část VZ – skládkování*.



2. **Energetické využití směsného komunálního odpadu**, předmětem bylo využití odpadu v zařízeních k tomu určených (ZEVO) s předpokládanou hodnotou 5.000.000, - Kč bez DPH. Účastník zpracoval vlastní návrh smlouvy a vyplnil přílohu *Výpočet Nákladů životního cyklu pro 2. část VZ – energetické využití*.



Zadavatel posuzoval ekonomickou výhodnost nabídek a jako nejvýhodnější byla pro každou část zakázky vyhodnocena nabídka, která měla nejnižší *Náklady životního cyklu*, který zahrnoval součet:



Dopravní a manipulační náklady u první části VZ (skládkování) spočívaly ve stanovení délky 1 obratu v km a výpočtu dopravních nákladů na 1 km a tunu odpadu a nákladů na přeložení 1 t odpadu na překladišti ve Žďáře nad Sázavou na soupravu 2 kontejnerů; a to při vzdálenosti místa převzetí odpadu do a nad 20 km ze Žďáru nad Sázavou.

Dopravní a manipulační náklady u druhé části VZ (energetické využití) spočívaly ve stanovení délky 1 obratu v km a výpočtu dopravních nákladů na 1 km a tunu odpadu, resp. nákladů na přeložení 1 tuny odpadu na překladišti.

Další kroky směřující ke zvýšení míry třídění

Žďár nad Sázavou si však uvědomuje, že jej čeká ještě dlouhá cesta k naplnění cílů pro recyklaci. Mít smluvně podchyteny „odpadové koncovky“, poznat produkci odpadů a nastavit efektivní svoz je základem k tomu, aby město či organizace mohly navázat s dalšími strategickými kroky a investicemi, které povedou ke zvýšení míry třídění a následně recyklaci. Nezbytné je však i na druhé straně vyžadovat produkty s podílem recyklátů při dalších nákupech, aby zadavatel zajišťoval nejenom třídění, ale i odbyt recyklovaných materiálů.